



T.C.  
KEMALPAŞA KAYMAKAMLIĞI  
İlçe Millî Eğitim Müdürlüğü  
Köprücü İlkokulu



Sayı : E-85574522-602.04-110153042  
Konu : Stratejik Plan

12.07.2024

KEMALPAŞA İLÇE MİLLÎ EĞİTİM MÜDÜRLÜĞÜNE

5018 sayılı Kamu Mali Yönetimi ve Kontrol Kanunu'nun "Stratejik planlama ve performans esaslı program bütçe" başlıklı 9. maddesi gereğince kamu idareleri; kalkınma planları. Cumhurbaşkanı tarafından belirlenen politikalar, programlar, ilgili mevzuat ve benimsedikleri temel ilkeler çerçevesinde geleceğe ilişkin misyon ve vizyonlarını oluşturmak, stratejik amaçlar ve ölçülebilir hedefler saptamak, performanslarını önden belirlenmi olan göstergeler doğrultusunda ölçme ve bu sürecin izleme ve değerlendirmesini yapmak amacıyla katılımcı yöntemlerle stratejik plan hazırlamaktadır.

Bu kapsamda makamınıza da uygun görüldüğü takdirde, 2024-2028 yıllarını kapsayan Köprücü İlkokulu Ortaokulu Müdürlüğü Stratejik Planı'nın 2024 yılı itibarıyla uygulamaya konulması hususunu olurlarınıza arz ederim.

Abdurrahman ÇALIŞKAN  
Müdür

Uygun görüşle arz ederim.  
Recep KAYA  
İlçe Milli Eğitim Şube Müdürü

OLUR  
Lokman SEYİS  
İlçe Milli Eğitim Müdürü

Ek: STRATEJİK PLAN (30 Sayfa)

**Bu belge, güvenli elektronik imza ile imzalanmıştır.**

Doğrulama Kodu: 1FBE5B84-34D9-475D-8745-551A4F3D8418

Doğrulama Adresi: <https://www.turkiye.gov.tr/meb-ebys>

Artvin Kemalpaşa  
Kep Adresi: [meb@hs01.kep.tr](mailto:meb@hs01.kep.tr)

Bilgi için: Abdurrahman  
ÇALIŞKAN  
Müdür



**T.C**  
**KEMALPAŐA KAYMAKAMLIĐI**  
**KÖPRÜCÜ İLKOKULU VE ORTAOKULU MÜDÜRLÜĐÜ**



**2024-2028 STRATEJİK PLANI**

## İSTİKLALMARŞI

Korkma, sönmez bu şafaklarda yüzen al sancak;  
Sönmeden yurdumun üstünde tüten en son ocak.  
O benim milletimin yıldızıdır, parlayacak;  
O benimdir, o benim milletimindir ancak.

Çatma, kurban olayım, çehreni ey nazlı hilal!  
Kahraman ırkıma bir gül! Ne bu şiddet, bu celal?  
Sana olmaz dökülen kanlarımız sonra helal...  
Hakkıdır Hakk'a tapan milletimin istiklal!

Ben ezelden beridir hür yaşadım, hür yaşarım.  
Hangi çılgın bana zincir vuracakmış? Şaşarım!  
Kükremiş sel gibiyim, bendimi çiğner, aşarım.  
Yırtarım dağları, enginlere sığmam taşarım.

Garbın afakını sarmışsa çelik zırhlı duvar,  
Benim iman dolu göğsüm gibi serhaddim var.  
Ulusun, korkma! Nasıl böyle bir imanı boğar,  
"Medeniyet!" dediğin tek dişi kalmış canavar?

Arkadaş! Yurduma alçakları uğratma sakın.  
Siper et gövdeni, dursun bu hayasızca akın.  
Doğacaktır sana va' dettiği günler Hakk'ın...  
Kim bilir, belki yarın, belki yarından da yakın.

Bastığın yerleri "toprak!" diyerek geçme, tanı:  
Düşün altındaki binlerce kefensiz yatanı.  
Sen şehit oğlusun, incitme, yazıktır atanı:  
Verme, dünyaları alsan da, bu cennet vatanı.

Kim bu cennet vatanın uğruna olmaz ki feda?  
Şüheda fışkıracak toprağı sıksan, şüheda!  
Canı, cananı bütün varımı alsın da Huda,  
Etmesin tek vatanımdan beni dünyada cüda.

Ruhumun senden, İlahi, şudur ancak emeli:  
Değmesin mabedimin göğsüne namahrem eli.  
Bu ezanlar ezanlar-ki şahadetleri dinin temeli  
Ebedi yurdumun üstünde benim inlemeli.

O zaman vecd ile bin secde eder-varsa-taşım,  
Her yerihandan, İlahi, boşanıp kanlı yaşım,  
Fışkırır ruh-ı mücerred gibi yerden na'şim;  
O zaman yükselerek arşa değer belki başım.

Dalgalar sen de şafaklar gibi ey şanlı hilal!  
Olsun artık dökülen kanlarımın hepsi helal!  
Ebediyen sana yok, ırkıma yok izmihlal:  
Hakkıdır, hür yaşamış bayrağımın hürriyet;  
Hakkıdır, Hakk'a tapan, milletimin istiklal!

Mehmet AKİF ERSOY

*Öğretmenler;  
Yeni Nesil Sizin  
Eseriniz Olacaktır.*

*H. Öztürk*



## GENÇLİĞE HİTABE

Ey Türk gençliği! Birinci vazifen, Türk İstiklalini, Türk cumhuriyetini, ilelebet, muhafaza ve müdafaa etmektir.

Mevcudiyetinin ve istikbalinin yegane temeli budur. Bu temel, senin, en kıymetli hazinendir. İstikbalde dahi, seni, bu hazineden, mahrum etmek isteyecek, dahili ve harici, bedhahların olacaktır. Bir gün, istiklal ve cumhuriyeti müdafaa mecburiyetine düşersen, vazifeye atılmak için, içinde bulunacağın vaziyetin imkan ve şeraitini düşünmeyeceksin! Bu imkan ve şerait, çok namüsalet bir mahiyette tezahür edebilir. İstiklal ve cumhuriyetine kastedecek düşmanlar, bütün dünyada emsali görülmemiş bir galibiyetin müessesili olabilirler. Cebren ve hile ile aziz vatanın, bütün kaleleri zapt edilmiş, bütün tersanelerine girilmiş, bütün orduları dağıtılmış ve memleketin her köşesi bilfiil işgal edilmiş olabilir. Bütün bu şeraitten daha elim ve daha vahim olmak üzere, memleketin dahilinde, iktidara sahip olanlar gaflet ve dalalet ve hatta hyanet içinde bulunabilirler. Hatta bu iktidar sahipleri şahsi menfaatlerini, müstevlerin siyasi emelleriyle tevhit edebilirler. Millet, fakr u zaruret içinde harap ve bitap düşmüş olabilir.

Ey Türk istikbalinin evladı! İşte, bu ahval ve şerait içinde dahi, vazifen; Türk istiklal ve cumhuriyetini kurtarmaktır! Muhtaç olduğun kudret, damarlarındaki asil kanda, mevcuttur!

*H. Öztürk*

## SUNUŞ

Bir ulusun kalkınmasındaki en önemli etken, çağdaş bir eğitim yapısına sahip olmaktır. Gelişmiş ülkelerde uzun yıllardır sürdürülmekte olan kaynakların rasyonel bir şekilde kullanımı, eğitimde stratejik planlamayı zorunlu kılmıştır. Planlama başarıya giden yolun en önemli basamağıdır. Planlar süre bakımından kısa, orta ve uzun vadeli olmak üzere yapılır. Kısa vadeli planlar daha çok operasyonel amaçlı kullanılır. Orta ve uzun vadeli planlar ise stratejik amaçlı planlardır. Kurumlar uzun soluklu stratejik planlar yaparlarsa ve yaptıkları planı kağıt üzerinde bırakmadan uygulamak için gayret gösterirlerse başarı kaçınılmazdır.

Bizler Köprücü İlkokulu / Ortaokulu olarak okulumuzun mevcut durumunu gözden geçirerek kendimize beş yıllık bir yol çizdik. Her yıl da plan doğrultusunda gelişim eklemeleri yapacağız. Belirlediğimiz misyon ve vizyon da Atatürk'ün çağdaş düşünce sistemini kendimize hep rehber olarak aldık. Takım ruhu ile çalışarak başarıyı yakalayacağımızdan şüphemiz yoktur. Okulumuzda hazırlanan bu planın başarıya ulaşmasında, farkındalık ve katılım ilkesi önemli bir rol oynayacaktır. Okulumuzda var olan bütün paydaşlarımızla birlikte hazırlanan bu plan, yine bütün paydaşların uygulamaya ortak katılımıyla başarı sağlanabilecektir.

Kurum müdürü olarak planın hazırlanış sürecinde emeği geçen bütün arkadaşlarıma teşekkürlerime sunar, başarılar dilerim.

Abdurrahman ÇALIŞKAN  
Okul Müdürü

## İÇİNDEKİLER

SUNUŞ.....	3
İÇİNDEKİLER.....	4
<b>BÖLÜM I: GİRİŞ VE PLAN HAZIRLIK SÜRECİ.....</b>	<b>5</b>
<b>BÖLÜM II: DURUM ANALİZİ.....</b>	<b>6</b>
OKULUN KISA TANITIMI .....	6
OKULUN MEVCUT DURUMU: TEMEL İSTATİSTİKLER.....	7
PAYDAŞ ANALİZİ.....	11
GZFT (GÜÇLÜ, ZAYIF, FIRSAT, TEHDİT) ANALİZİ.....	18
GELİŞİM VE SORUN ALANLARI.....	21
<b>BÖLÜM III: MİSYON, VİZYON VE TEMEL DEĞERLER.....</b>	<b>23</b>
MİSYONUMUZ .....	23
VİZYONUMUZ.....	23
TEMEL DEĞERLERİMİZ .....	23
<b>BÖLÜM IV: AMAÇ, HEDEF VE EYLEMLER .....</b>	<b>24</b>
TEMA I: EĞİTİM VE ÖĞRETİME ERİŞİM.....	24
TEMA II: EĞİTİM VE ÖĞRETİMDE KALİTENİN ARTIRILMASI.....	25
TEMA III: KURUMSAL KAPASİTE.....	28
<b>V. BÖLÜM: MALİYETLENDİRME.....</b>	<b>29</b>
<b>VI. BÖLÜM: İZLEME VE DEĞERLENDİRME.....</b>	<b>30</b>

## BÖLÜM I: GİRİŞ ve PLAN HAZIRLIK SÜRECİ

2024-2028 dönemi stratejik plan hazırlanması süreci Üst Kurul ve Stratejik Plan Ekibinin oluşturulması ile başlamıştır. Ekip tarafından oluşturulan çalışma takvimi kapsamında ilk aşamada durum analizi çalışmaları yapılmış ve durum analizi aşamasında paydaşlarımızın plan sürecine aktif katılımını sağlamak üzere paydaş anketi, toplantı ve görüşmeler yapılmıştır.

Durum analizinin ardından geleceğe yönelim bölümüne geçilerek okulumuzun amaç, hedef, gösterge ve eylemleri belirlenmiştir. Çalışmaları yürüten ekip ve kurul bilgileri altta verilmiştir.

### STRATEJİK PLAN ÜST KURULU

Üst Kurul Bilgileri		Ekip Bilgileri	
Adı Soyadı	Unvanı	Adı Soyadı	Unvanı
ABDURRAHMAN ÇALIŞKAN	OKUL MÜDÜRÜ	HÜSEYİN SANDIKÇI	MÜDÜR YARDIMCISI
HÜSEYİN SANDIKÇI	MÜDÜR YARDIMCISI	SEÇKİN ÖNEMLİ	ÖĞRETMEN
LOKMAN BULUT	ÖĞRETMEN	TUBA ATASOY	ÖĞRETMEN
TUNCAY KOLÇAK	OKUL AİLE BİRLİĞİ BAŞKANI	TUĞBA ATALAR	ÖĞRETMEN
ELİF AYDIN	OKUL AİLE BİRLİĞİ YÖNETİM KURULU ÜYESİ	ESRA KURUŞ	ÖĞRETMEN
			GÖNÜLLÜ VELİ

## BÖLÜM II: DURUM ANALİZİ

Durum analizi bölümünde okulumuzun mevcut durumu ortaya konularak neredeyiz sorusuna yanıt bulunmaya çalışılmıştır.

Bu kapsamda okulumuzun kısa tanıtımı, okul künyesi ve temel istatistikleri, paydaş analizi ve görüşleri ile okulumuzun Güçlü Zayıf Fırsat ve Tehditlerinin (GZFT) ele alındığı analize yer verilmiştir.

### Okulun Kısa Tanıtımı

**Kurumsal Tarihçe:** Okulumuz ilk olarak, köylülerin kendi olanakları ile yaptırmış oldukları ahşap-baraka binasında 1947-1948 öğretim yılında Köprücü Köyü İlkokulu adıyla Eğitim-Öğretime başlamıştır.

Daha sonra bu binanın yerine Devlet tarafından yaptırılan yeni binaya geçilerek burada eğitime devam edilmiştir. Bölgedeki hızlı nüfus artışına bağlı olarak öğrenci sayısında büyük artış olması nedeniyle bu bina yeterli olmamıştır. Geçici çözüm olarak 1980 yılında eski binadan ayrı olarak iki derslikli ek bir bina yaptırılmış, ancak birkaç yıl sonra ekonomik ömrünü tamamlaması nedeniyle eski binada eğitim-öğretim yapılamaz duruma gelmiştir. Yapılan resmi müracaatlar sonucunda 1987 yılında Devlet tarafından 8 yıllık eğitime uygun yeni okul binasının yapımına başlanmıştır, 1989/1990 Öğretim yılında ilkokul statüsünde yeni binaya geçilerek eğitim ve öğretime devam edilmiştir.

1990 yılında öğrenci sayısının ve bina fizik durumunun müsait olması nedeni ile İlköğretim Okuluna dönüştürülmesi için resmi müracaatlar yapılmıştır.

İlköğretim Genel müdürlüğünün teklifi sonucunda 20 Ağustos 1991 tarihli Bakanlık oluru ile 1991/1992 Öğretim yılından itibaren İlköğretim Okuluna dönüştürülmüştür.

Okulumuz halen bu binada Eğitim-Öğretime devam etmektedir.

**Kurumun Yapısı:** Köprücü İlkokulu/ Ortaokulu Artvin ili Kemalpaşa ilçesi Köprücü Köyüne bağlı bir okuldur. Okulda 1 müdür, 1 müdür yardımcısı 13 öğretmen ve 172 öğrenci bulunmaktadır. Okulumuzda çok amaçlı salon- Bilgi teknolojisi sınıfı-laboratuvar-kütüphane ve anasınıfı bulunmaktadır.

Okul binası: Zemin kat-orta ve üst kat olmak üzere üç katlı devlet binasıdır. İçme suyu köy şebekesine bağlıdır. Kanalizasyon şebekesi ve fosseptik çukuru vardır. Anasınıfı ile birlikte 11 dersliği vardır. Okul oyun bahçesinin alanı yaklaşık 1500 metre karedir. Bahçenin etrafı beton iate duvarı ile bir metre yükseklikte demir örgü ile çevrilerek korumaya alınmıştır. Çevre ağaçlandırılmıştır. Okulun finansman kaynakları: Köy bütçesi-hayırsever vatandaşlar ve yerel imkânlardır.

Okulumuz il genelinde veya ilçe genelinde düzenlenen spor müsabakalarında dereceler almaktadır. Özellikle masa tenisi alanında il birinciliklerimiz ikinciliklerimiz mevcuttur. Deneme sınavlarında da ilçe genelinde il genelinde başarılı bir okuluz.

Okulda veli, çevre okul işbirliğinde istenilen düzeye yaklaşılmaktadır. Okulda etkili ve olumlu kurum kültürü oluşmuştur. Yatay ve dikey iletişim her geçen gün biraz daha sağlıklı gelişmektedir. Okulda karar alma sürecine çalışanlarda katılmaktadır.

## Okulun Mevcut Durumu: Temel İstatistikler

Okul Künyesi

Okulumuzun temel girdilerine ilişkin bilgiler altta yer alan okul künyesine ilişkin tabloda yer almaktadır.

### Temel Bilgiler Tablosu- Okul Künyesi

İli: Artvin		İlçesi: Kemalpaşa			
Adres:	Köprücü Köyü 08610 Kemalpaşa/ARTVİN	Coğrafi Konum (link):	<a href="https://tinyurl.com/yxmeagdm">https://tinyurl.com/yxmeagdm</a>		
Telefon Numarası:	0466 361 22 27	Faks Numarası:	0466 361 22 27		
e- Posta Adresi:	<a href="mailto:764603@meb.k12.tr">764603@meb.k12.tr</a> İlkokul <a href="mailto:764604@meb.k12.tr">764604@meb.k12.tr</a> Ortaokul	Web sayfası adresi:	<a href="http://koprucuilkokulu.meb.k12.tr">http://koprucuilkokulu.meb.k12.tr</a> <a href="http://koprucuortaokulu.meb.k12.tr">http://koprucuortaokulu.meb.k12.tr</a>		
Kurum Kodu:	764603 ilkokul 764604 ortaokul	Öğretim Şekli:	Tam Gün		
Okulun Hizmete Giriş Tarihi : 1948		Toplam Çalışan Sayısı	15		
Öğrenci Sayısı:	Kız	42 ilkokul + 44 ortaokul = 86	Öğretmen Sayısı	Kadın	4 İlkokul + 4 ortaokul = 8
	Erkek	42 ilkokul + 44 ortaokul = 86		Erkek	1 ilkokul + 3 ortaokul = 7
	<b>Toplam</b>	84 ilkokul + 88 ortaokul = 172		<b>Toplam</b>	5 ilkokul + 7 ortaokul = 12
Derslik Başına Düşen Öğrenci Sayısı		15	Şube Başına Düşen Öğrenci Sayısı		19
Öğretmen Başına Düşen Öğrenci Sayısı		10	Şube Başına 30'dan Fazla Öğrencisi Olan Şube Sayısı		1
Öğrenci Başına Düşen Toplam Gider Miktarı		21 TL	Öğretmenlerin Kurumdaki Ortalama Görev Süresi		4 yıl 9 ay



## Çalışan Bilgileri

Okulumuzun çalışanlarına ilişkin bilgiler altta yer alan tabloda belirtilmiştir.

### Çalışan Bilgileri Tablosu

Unvan	Erkek	Kadın	Toplam
Okul Müdürü	1	0	1
Müdür Yardımcısı	1	0	1
Sınıf Öğretmeni	1	3	4
Okul Öncesi Öğretmeni	0	1	1
Branş Öğretmeni	4	4	8
Rehber Öğretmen	0	0	0
Yardımcı Personel	0	0	0
<b>Toplam Çalışan Sayıları</b>	<b>7</b>	<b>8</b>	<b>15</b>

### Sınıf ve Öğrenci Bilgileri

Okulumuzda yer alan sınıfların öğrenci sayıları alttaki tabloda verilmiştir.

KÖPRÜCÜ İLKOKULU				KÖPRÜCÜ ORTAOKULU			
SINIFI	Kız	Erkek	Toplam	SINIFI	Kız	Erkek	Toplam
Ana Sınıfı	5	3	8	5/A	16	15	31
1/A	10	10	20	6/A	11	5	16
2/A	10	9	19	7/A	6	15	21
3/A	9	10	19	8/A	11	9	20
4/A	8	10	18				

## Okulumuz Bina ve Alanları

Okulumuzun binası ile açık ve kapalı alanlarına ilişkin temel bilgiler altta yer almaktadır.

### Okul Yerleşkesine İlişkin Bilgiler

Okul Bölümleri		Özel Alanlar	Var	Yok
Okul Kat Sayısı	3	Çok Amaçlı Salon	X	
Derslik Sayısı	9	Çok Amaçlı Saha		X
Derslik Alanları (m2)	250m2	Kütüphane	X	
Kullanılan Derslik Sayısı	9	Fen Laboratuvarı	X	
Şube Sayısı	9	Bilgisayar Laboratuvarı	X	
İdari Odaların Alanı (m2)	25 m2	İş Atölyesi		X
Öğretmenler Odası (m2)	25 m2	Beceri Atölyesi		X
Okul Oturma Alanı (m2)	1830 m2	Pansiyon		X
Okul Bahçesi (Açık Alan)(m2)	1500 m2			
Okul Kapalı Alan (m2)	330 m2			
Sanatsal, bilimsel ve sportif amaçlı toplam alan (m <sup>2</sup> )	580 m2			
Kantin (m2)	20			
Tuvalet Sayısı	8			

## Donanım ve Teknolojik Kaynaklarımız

Teknolojik kaynaklar başta olmak üzere okulumuzda bulunan çalışır durumdaki donanım malzemesine ilişkin bilgiye alttaki tabloda yer verilmiştir.

### Teknolojik Kaynaklar Tablosu

Akıllı Tahta Sayısı	11	TV Sayısı	0
Masaüstü Bilgisayar Sayısı	18	Yazıcı Sayısı	1
Taşınabilir Bilgisayar Sayısı	3	Fotokopi Makinası Sayısı	3
Projeksiyon Sayısı	2	İnternet Bağlantı Hızı	20 MB
Kamera Sayısı	9		

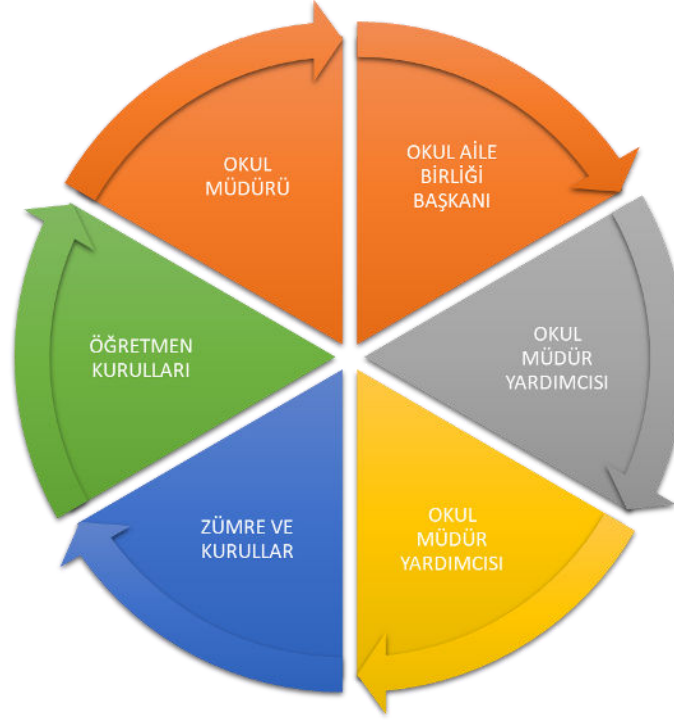
### Gelir ve Gider Bilgisi

Okulumuzun genel bütçe ödenekleri, okul aile birliği gelirleri ve diğer katkılarda dâhil olmak üzere gelir ve giderlerine ilişkin son iki yıl gerçekleşme bilgileri alttaki tabloda verilmiştir.

Yıllar	Gelir Miktarı	Gider Miktarı
2022	3650	1650
2023	3550	2882.875

## PAYDAŞ ANALİZİ

Kurumumuzun temel paydaşları öğrenci, veli ve öğretmen olmakla birlikte eğitimin dışsal etkisi nedeniyle okul çevresinde etkileşim içinde olunan geniş bir paydaş kitlesi bulunmaktadır. Paydaşlarımızın görüşleri anket, toplantı, dilek ve istek kutuları, elektronik ortamda iletilen önerilerde dâhil olmak üzere çeşitli yöntemlerle sürekli olarak alınmaktadır.

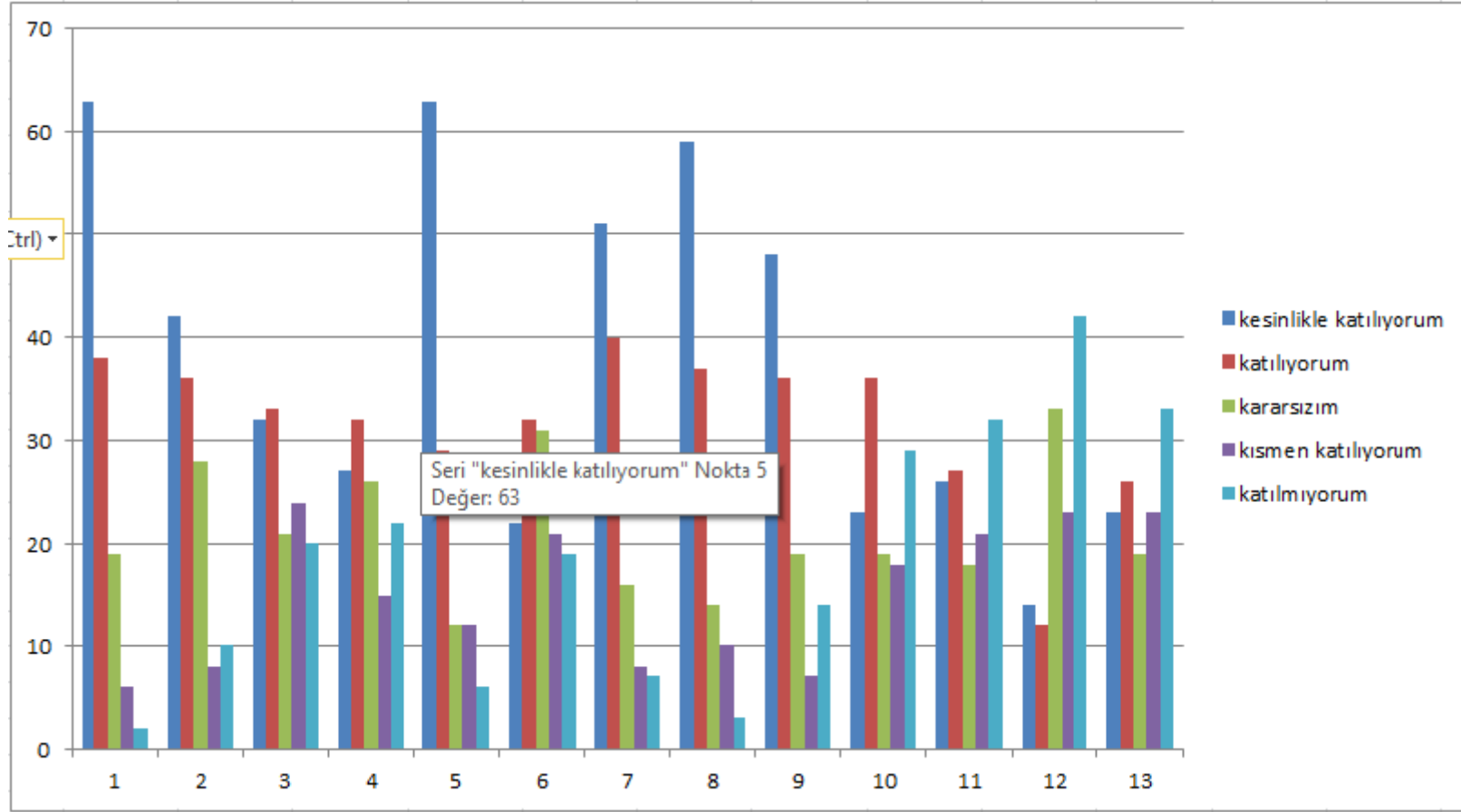


Paydaş anketlerine ilişkin ortaya çıkan temel sonuçlara altta yer verilmiştir :

## ÖĞRENCİ ANKETİ SONUÇLARI

MADDELER	KATILMA DERECEŚİ					
	Kesinlikle Katılıyorum	Katılıyorum	Kararsızım	Kısmen Katılıyorum	Katılmıyorum	Katılımcı Sayısı
1-Öğretmenlerimle ihtiyaç duyduğumda rahatlıkla görüşebilirim.	63	38	19	6	2	128
2-Okul müdürü ile ihtiyaç duyduğumda rahatlıkla konuşabiliyorum.	42	36	28	8	10	124
3-Okulun rehberlik servisinden yeterince yararlanabiliyorum.	32	33	21	24	20	130
4-Okula ilettiğimiz öneri ve isteklerimiz dikkate alınır.	27	32	26	15	22	122
5-Okulda kendimi güvende hissediyorum.	63	29	12	12	6	122
6-Okulda öğrencilerle ilgili alınan kararlarda bizlerin görüşleri alınır.	22	32	31	21	19	125
7-Öğretmenler yeniliğe açık olarak derslerin işlenişinde çeşitli yöntemler kullanmaktadır.	51	40	16	8	7	122
8-Derslerde konuya göre uygun araç gereçler kullanılmaktadır.	59	37	14	10	3	123
9-Teneffüslerde ihtiyaçlarımı giderebiliyorum.	48	36	19	7	14	124
10-Okulun içi ve dışı temizdir.	23	36	19	18	29	125
11-Okulun binası ve diğer fiziki mekânlar yeterlidir.	26	27	18	21	32	124
12-Okul kantininde satılan malzemeler sağlıklı ve güvenlidir.	14	12	33	23	42	124
13-Okulumuzda yeterli miktarda sanatsal ve kültürel faaliyetler düzenlenmektedir.	23	26	19	23	33	124

## ÖĞRENCİ ANKETİ SONUÇ GRAFİĞİ

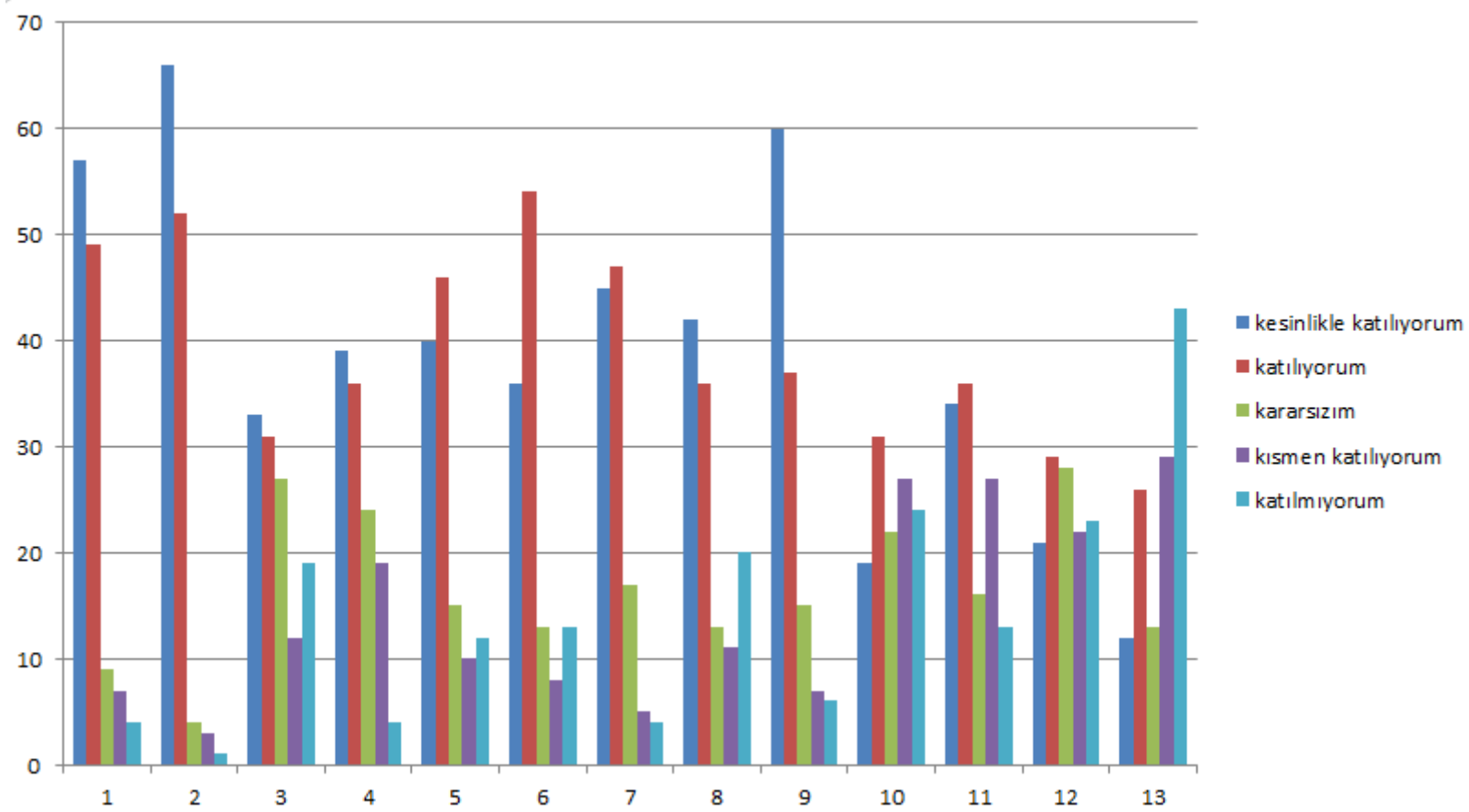


- Öğrencilerinin okul hakkındaki düşüncelerinin genel olarak iyi yönde olduğu görülmüştür.
- 14. Madde de okulun olumlu yönleri sorulmuş ve öğrencilerin büyük bölümü kütüphane ve mevcut öğretmen kadrosu cevabını vermiştir.
- 14. Madde okulun olumsuz yönlerine ise büyük bölümü okulda resim ve müzik öğretmeni olmamasını yazmıştır. Ayrıca spor salonu olmaması da büyük çoğunluk tarafından dile getirilmiştir.
- Öğrencilerin cevapları dikkate alınarak okulun düzeni şekillendirilecektir.

## VELİ ANKET SONUÇLARI

MADDELER	KATILMA DERECEŚİ					
	Kesinlikle Katılıyorum	Katılıyorum	Kararsızım	Kısmen Katılıyorum	Katılmıyorum	Katılımcı Sayısı
1-İhtiyaç duyduğumda okul çalışanlarıyla rahatlıkla görüşebiliyorum.	57	49	9	7	4	126
2-Bizi ilgilendiren okul duyurularını zamanında öğreniyorum.	66	52	4	3	1	126
3-Öğrencimle ilgili konularda okulda rehberlik hizmeti alabiliyorum	33	31	27	12	19	122
4-Okula ilettiğim istek ve şikayetler dikkate alınıyor.	39	36	24	19	4	122
5-Öğretmenler yeniliğe açık olarak derslerin işlenişinde çeşitli yöntemler kullanmaktadır.	40	46	15	10	12	123
6-Okulda yabancı kişilere karşı güvenlik önlemleri alınmaktadır.	36	54	13	8	13	124
7-Okulda bizi ilgilendiren kararlarda görüşlerimiz dikkate alınır.	45	47	17	5	4	118
8-E-Okul Veli Bilgilendirme Sistemi ile okulun internet sayfasını düzenli olarak takip ediyorum	42	36	13	11	20	122
9-Çocuğumun okulunu sevdiğini ve öğretmenleriyle iyi anlaştığını düşünüyorum.	60	37	15	7	6	125
10-Okul teknik araç ve gereç yönünden yeterli donanıma sahiptir.	19	31	22	27	24	123
11-Okul her zaman temiz ve bakımlıdır.	34	36	16	27	13	126
12-Okulun binası ve diğer fiziki mekanlar yeterlidir.	21	29	28	22	23	123
13-Okulumuzda yeterli miktarda sanatsal ve kültürel faaliyetler düzenlenmektedir.	12	269	13	29	43	123

## VELİ ANKETİ SONUÇ GRAFİĞİ



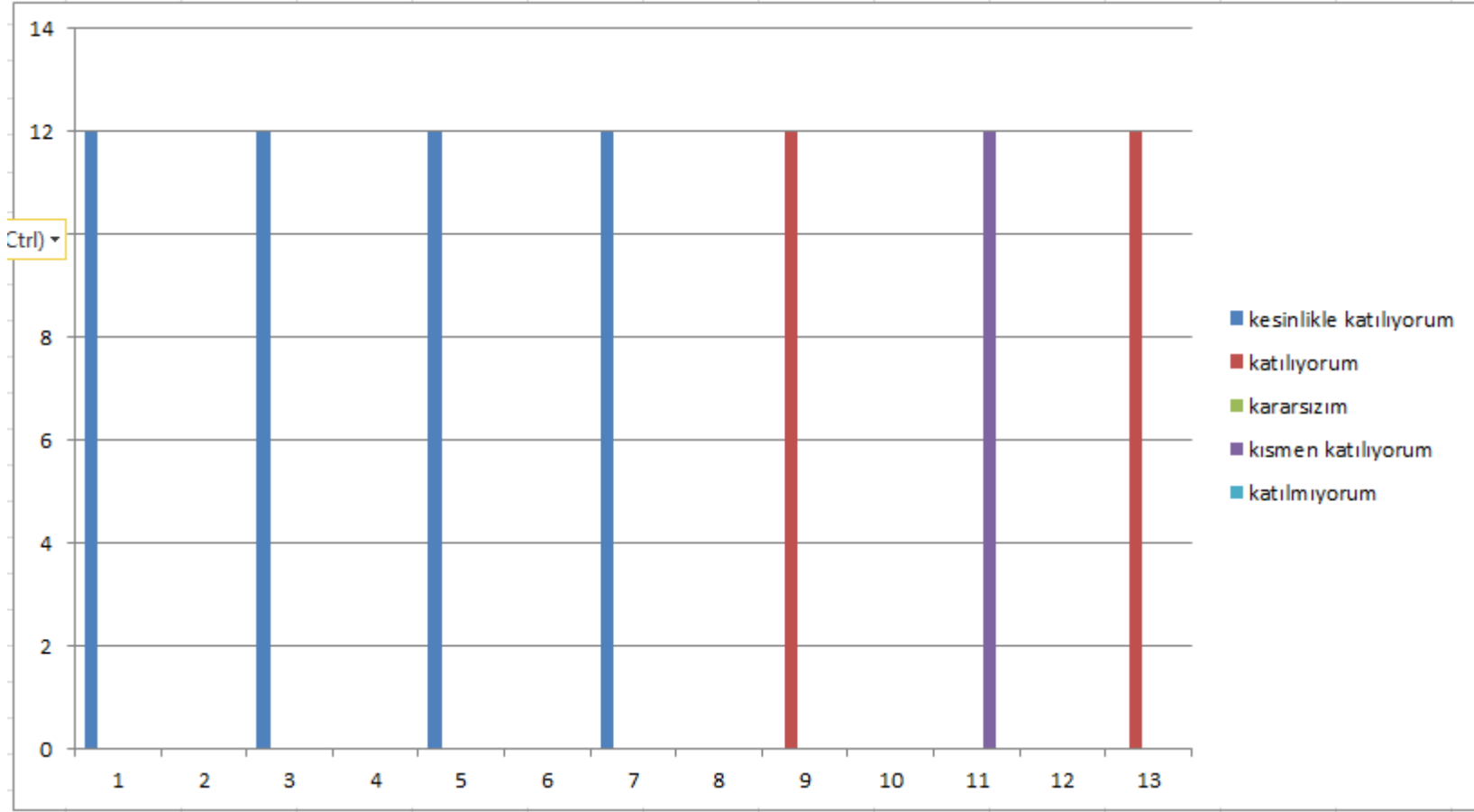
- Velilerin okul hakkındaki düşüncelerinin genel olarak iyi yönde olduğu görülmüştür.
- 14. Madde de okulun olumlu yönleri sorulmuş ve velilerin büyük bölümü temizlik ve mevcut öğretmen kadrosu cevabını vermiştir.
- 14. Madde okulun olumsuz yönlerine ise büyük bölümü okulda resim ve müzik öğretmeni olmamasını yazmıştır.
- Velilerin cevapları doğrultusunda okulun işleyişi şekillenecektir.



## ÖĞRETMEN ANKET SONUÇLARI

MADDELER	KATILMA DERECEŚİ					
	Kesinlikle Katılıyorum	Katılıyorum	Kararsızım	Kısmen Katılıyorum	Katılmıyorum	Katılımcı Sayısı
1-Okulumuzda alınan kararlar, çalışanların katılımıyla alınır.	12					12
2-Kurumdaki tüm duyurular çalışanlara zamanında iletilir.	12					12
3-Her türlü ödüllendirmede adil, tarafsızlık ve objektiflik esastır.	12					12
4-Kendimi okulun değerli bir üyesi olarak görürüm.	12					12
5-Çalıştığım okul, bana kendimi geliştirme imkanı tanımaktadır.		12				12
6-Okul teknik araç ve gereç yönünden yeterli donanıma sahiptir.				12		12
7-Okulda çalışanlara yönelik sosyal ve kültürel faaliyetler düzenlenir.		12				12
8-Okulda öğretmenler arasında ayırım yapılmamaktadır.		12				12
9-Okulumuzda yerelde ve toplum üzerinde olumlu etki bırakacak çalışmalar yapılmaktadır	12					12
10-Yöneticilerimiz, yaratıcı ve yenilikçi düşüncelerin üretilmesini teşvik etmektedir.		12				12
11-Yöneticiler okulun vizyonunu, stratejilerini, iyileştirmeye açık alanlarını v.s çalışanlarla paylaşır.	12					12
12-Okulumuzda sadece öğretmenlerin kullanımına tahsis edilmiş yerler yeterlidir.					12	12
13-Alanıma ilişkin yenilik ve gelişmeleri takip eder ve kendimi güncellerim		12				12

## ÖĞRETMEN ANKETİ SONUÇ GRAFİĞİ



- Öğretmenlerin okul hakkındaki düşüncelerinin genel olarak iyi yönde olduğu görülmüştür.

- Okulumuzda fazlalık derslik bulunmadığı için 2017 yılında öğretmenler odasını kütüphaneye çevirdik. Bu yüzden çay ocağımızı da öğretmenler odası yaptık. İşkur personelinin oturması için başka bir alanımız bulunmadığından öğretmenler odasında oturuyorlar. Her ne kadar teneffüslerde orda oturmasalarda boş dersi olan öğretmen odasını rahatça kullanamıyor. Bu durumun farkındayız ve düzeltmek için çalışıyoruz.

## GZFT (Güçlü, Zayıf, Fırsat, Tehdit) Analizi

Okulumuzun temel istatistiklerinde verilen okul künyesi, çalışan bilgileri, bina bilgileri, teknolojik kaynak bilgileri ve gelir gider bilgileri ile paydaş anketleri sonucunda ortaya çıkan sorun ve gelişime açık alanlar iç ve dış faktör olarak değerlendirilerek GZFT tablosunda belirtilmiştir. Dolayısıyla olguyu belirten istatistikler ile algıyı ölçen anketlerden çıkan sonuçlar tek bir analizde birleştirilmiştir.

Kurumun güçlü ve zayıf yönleri donanım, malzeme, çalışan, iş yapma becerisi, kurumsal iletişim gibi çok çeşitli alanlarda kendisinden kaynaklı olan güçlülükleri ve zayıflıkları ifade etmektedir ve ayırında temel olarak okul müdürü/müdürlüğü kapsamında bakılarak iç faktör ve dış faktör ayrımı yapılmıştır.

### İçsel Faktörler

#### Güçlü Yönler

Öğrenciler	Okulun sosyal, kültürel, sportif etkinliklerdeki başarısı
Çalışanlar	Öğretmen yönetici iş birliğinin güçlü olması Kendini geliştiren gelişime açık ve teknolojiyi kullanan öğretmenlerin olması Öğretmenlerin uzun süre okulda kalması
Veliler	Okul Aile Birliğinin iş birliğine açık olması
Bina ve Yerleşke	Çok Amaçlı Salonun olması Sınıf mevcutlarının az olması-kalabalık olmaması Okulun etrafında çocukları okuldan uzaklaştıracak etkenlerin olmaması
Donanım	Öğrencilerin okuma ihtiyacının giderilmesi için kütüphanenin olması Bilişim Teknolojileri Sınıfının olması ADSL bağlantısının olması Güvenlik kameralarının gayet iyi çalışır durumda olması
Bütçe	Köy muhtarının ve köyün hayırseverlerinin varlığı
Yönetim Süreçleri	Okul yönetici ve öğretmenlerinin ihtiyaç duyduğunda İlçe Milli Eğitim Müdürlüğü yöneticilerine ulaşabilmesi Okul yönetiminin bütün paydaşlarla ortak çalışır durumda olması
İletişim Süreçleri	Öğrenci- veli- öğretmen- idare iletişimin her zaman sağlıklı bir şekilde sağlanabilmesi

## Zayıf Yönler

Öğrenciler	Okumak konusunda yeterince istekli olmamaları
Çalışanlar	Okulda rehber öğretmen olmaması Zaman zaman işkur elemanı olmadığı dönemlerde yaşanan aksaklıklar Rehber öğretmen ve beceri dersleri öğretmenlerinin bulunmayışı
Veliler	Ailelerin öğrencilerin eğitim-öğretim faaliyetlerine yeterli önem vermemesi.
Bina ve Yerleşke	Sportif faaliyetler için kapalı spor salonunun olmayışı Okula sürekli köy dolmuşunun bulunmaması
Donanım	Okulumuzda Akıllı Tahta olmaması
Bütçe	Düzenli gelirimizin çok az olması Velilerin okula maddi anlamda destek olmamaları.
Yönetim Süreçleri	-
İletişim Süreçleri	-

## Dışsal Faktörler

### Fırsatlar

Politik	Mülki ve yerel yetkililerle olan olumlu diyalog ve iş birliği Yerel yönetim, sivil toplum kuruluşları ve köy muhtarının eğitime desteği
Ekonomik	Hayırseverlerin varlığı Bakanlığın ücretsiz ders kitabı uygulaması

Sosyolojik	Okulumuzun diğer okullar ve kurumlarla iletişiminin güçlü olması Çevremizin aynı sosyo-kültürel yapıya sahip olması Velilere kısa sürede ulaşılabilmesi
Teknolojik	Bilgisayar odamızın iyi durumda olması
Mevzuat-Yasal	Eğitim kadromuzun dinamizmi, işlerini iyi yapmaları ve sevmeleri
Ekolojik	Konum itibarıyla, kentleşmenin getirdiği, trafik, gürültü, sosyal karmaşa gibi olumsuzluklardan görece olarak daha az etkilenmesi.

### **Tehditler**

Politik	Medyanın eğitici görevini yerine getirmemesi Eğitim politikalarında çok sık değişiklik yapılması ve eğitim sistemindeki düzenlemelere ilişkin pilot uygulamaların yetersizliği
Ekonomik	Gelirimizin çok az olması Okulun hizmet verdiği kesimin ekonomik seviyesinin yetersizliği
Sosyolojik	Parçalanmış ve problemlili aileler Bulduğumuz bölgedeki babaların evden uzakta olmaları ve eğitime katılmakta yetersizliği
Teknolojik	Öğrencilerin her geçen yıl telefon kullanma oranındaki artış Sürekli gelişen ve değişen teknolojileri takip etme zorunluluğundan doğan maddi kaynak sorunu
Mevzuat-Yasal	-
Ekolojik	Yeni nesillerde çevre bilincine karşı duyarsızlık

### **Gelişim ve Sorun Alanları**

Gelişim ve sorun alanları analizi ile GZFT analizi sonucunda ortaya çıkan sonuçların planın geleceğe yönelim bölümü ile ilişkilendirilmesi ve buradan hareketle hedef, gösterge ve eylemlerin belirlenmesi sağlanmaktadır.

Gelişim ve sorun alanları ayrımında eğitim ve öğretim faaliyetlerine ilişkin üç temel tema olan Eğitime Erişim, Eğitimde Kalite ve Kurumsal Kapasite kullanılmıştır. Eğitime erişim, öğrencinin eğitim faaliyetine erişmesi ve tamamlamasına ilişkin süreçleri; Eğitimde kalite, öğrencinin akademik başarısı, sosyal ve bilişsel gelişimi ve istihdamı da dâhil olmak üzere eğitim ve öğretim sürecinin hayata hazırlama evresini; Kurumsal kapasite ise kurumsal yapı, kurum kültürü, donanım, bina gibi eğitim ve öğretim sürecine destek mahiyetinde olan kapasiteyi belirtmektedir.

<b>Eğitime Erişim</b>	<b>Eğitimde Kalite</b>	<b>Kurumsal Kapasite</b>
Okullaşma Oranı	Akademik Başarı	Kurumsal İletişim
Okula Devam/ Devamsızlık	Sosyal, Kültürel ve Fiziksel Gelişim	Kurumsal Yönetim
Okula Uyum, Oryantasyon	Sınıf Tekrarı	Bina ve Yerleşke
Özel Eğitime İhtiyaç Duyan Bireyler	İstihdam Edilebilirlik ve Yönlendirme	Donanım
Yabancı Öğrenciler	Öğretim Yöntemleri	Temizlik, Hijyen
Hayatboyu Öğrenme	Ders araç gereçleri	İş Güvenliği, Okul Güvenliği
		Taşıma ve servis

Gelişim ve sorun alanlarına ilişkin GZFT analizinden yola çıkılarak saptamalar yapılırken yukarıdaki tabloda yer alan ayrımında belirtilen temel sorun alanlarına dikkat edilmesi gerekmektedir.

### **Gelişim ve Sorun Alanlarımız**

<b>1.TEMA: EĞİTİM VE ÖĞRETİME ERİŞİM</b>	
<b>1</b>	Okul öncesi okullaşma oranını her geçen yıl yaptığımız alan taraması ile arttırıp gelişim sağlamaktayız.
<b>2</b>	Oryantasyon eğitimine katılımın %100 olmaması

3	Okulumuzda özel eğitim sınıfı oluşturacak bir odanın bulunmaması
4	Yabancı öğrencilerle ilgili şuan için okulda hiçbir paydaşın tecrübesinin olmaması
5	Köyde yaşayan çocukların ilçe merkezindeki halk eğitim kurslarına katılımlarının zor olması

<b>2.TEMA: EĞİTİM VE ÖĞRETİMDE KALİTE</b>	
1	Öğretmenlere yönelik hizmet içi eğitimler
2	Eğitim öğretim sürecinde sanatsal, sportif ve kültürel faaliyetlerin az yapılabilmesi
3	Ders araç ve gereçleri eksikliği
4	Bölgenin okumaya yeterince önem vermemesi dolayısıyla akademik başarının düşük olması

<b>3.TEMA: KURUMSAL KAPASİTE</b>	
1	Okulun fiziki kapasitesinin yetersizliği ( spor salonu, arşiv odası, boş derslik olmaması)
2	Akıllı tahta gibi donatım eksikliklerinin giderilmesi
3	Temizlik malzemelerinin alımında zaman zaman yaşanan maddi güçlükler
4	Taşımali öğrencilerin yemek yemesi için bir yemekhanenin olmaması.
5	İlkokul sınıf mevcutlarının ve ana sınıfı mevcudunun zamanla azalma kaygısı
6	İş güvenliği için bina olarak acil çıkış veya yangın merdivenin olmaması. Ve bunların okul aile birliği imkanları ile yapılamayacak olması

### **BÖLÜM III: MİSYON, VİZYON VE TEMEL DEĞERLER**

Okul Müdürlüğümüzün Misyon, vizyon, temel ilke ve değerlerinin oluşturulması kapsamında öğretmenlerimiz, öğrencilerimiz, velilerimiz, çalışanlarımız ve diğer paydaşlarımızdan alınan görüşler, sonucunda stratejik plan hazırlama ekibi tarafından oluşturulan Misyon, Vizyon, Temel Değerler; Okulumuz üst kuruluna sunulmuş ve üst kurul tarafından onaylanmıştır.

### **MİSYONUMUZ**

Yeniliklere açık, sürekli kendini geliştiren genç öğretmen kadrosuyla, öğrenci merkezli eğitim veren, teknolojiyi kullanan, velilerin ihtiyaç duydukları her an okul idaresi ve öğretmenlerine ulaşım eğitim öğretim hizmetlerini alabildikleri, öğrencilerinin başarılarını ön planda tutup, kaliteden ödün vermeyen çağdaş bir eğitim kurumuyuz.

## **VİZYONUMUZ**

Akademik, sosyal, kültürel ve sportif başarıları her kesim tarafından kabul edilmiş, ilçemizde tercih edilen bir okul olmaktır.

## **TEMEL DEĞERLERİMİZ**

- 1) Ülkemizin geleceğinden sorumluyuz.
- 2) Eğitime yapılan yardımı kutsal sayar ve her türlü desteği veririz.
- 3) Toplam Kalite Yönetimi felsefesini benimseriz.
- 4) Kurumda çalışan herkesin katılımı ile sürecin devamlı olarak iyileştirileceğine ve geliştirileceğine inanırız.
- 5) Sağlıklı bir çalışma ortamı içerisinde çalışanları tanıyarak fikirlerine değer verir ve işimizi önemseriz.
- 6) Mevcut ve potansiyel hizmet bekleyenlerin ihtiyaçlarına odaklanırız.
- 7) Kendimizi geliştirmeye önem verir, yenilikçi fikirlerden yararlanırız.
- 8) Öğrencilerin, öğrenmeyi öğrenmesi ilk hedefimizdir.
- 9) Okulumuzla ve öğrencilerimizle gurur duyarız.
- 10) Öğrencilerimizi, yaratıcı yönlerinin gelişmesi için teşvik ederiz.
- 11) Öğrenme problemi olan öğrencilerimiz için özel destek programları hazırlarız.
- 12) Biz, birbirimize ve kendimize güveniriz.
- 13) Öğrencilerimiz, bütün çalışmalarımızın odak noktasıdır.



## BÖLÜM IV: AMAÇ, HEDEF VE EYLEMLER

### TEMA I: EĞİTİM VE ÖĞRETİME ERİŞİM

Eğitim ve öğretime erişim okullaşma ve okul terki, devam ve devamsızlık, okula uyum ve oryantasyon, özel eğitime ihtiyaç duyan bireylerin eğitime erişimi, yabancı öğrencilerin eğitime erişimi ve hayatboyu öğrenme kapsamında yürütülen faaliyetlerin ele alındığı temadır.

#### Stratejik Amaç 1:

Kayıt bölgemizde yer alan çocukların okullaşma oranlarını artıran, öğrencilerin uyum ve devamsızlık sorunlarını gideren etkin bir yönetim yapısı kurulacaktır.

**Stratejik Hedef 1.1.** Kayıt bölgemizde yer alan çocukların okullaşma oranları artırılacak ve öğrencilerin uyum ve devamsızlık sorunları da giderilecektir.

#### Performans Göstergeleri

No	PERFORMANS GÖSTERGESİ	Mevcut	HEDEF				
		2024	2024	2025	2026	2027	2028
<b>PG.1.1.a</b>	Kayıt bölgesindeki öğrencilerden okula kayıt yaptıranların oranı (%)	90	95	100	100	100	100
<b>PG.1.1.b</b>	İlkokul birinci sınıf öğrencilerinden en az bir yıl okul öncesi eğitim almış olanların oranı (%) (ilkokul)	80	90	100	100	100	100
<b>PG.1.1.c</b>	Okula yeni başlayan öğrencilerden oryantasyon eğitimine katılanların oranı (%)	60	70	80	90	95	100
<b>PG.1.1.d</b>	Bir eğitim ve öğretim döneminde 20 gün ve üzeri devamsızlık yapan öğrenci oranı (%)	1	0	0	0	0	0
<b>PG.1.1.e</b>	Bir eğitim ve öğretim döneminde 20 gün ve üzeri devamsızlık yapan yabancı öğrenci oranı (%)	0	0	0	0	0	0
<b>PG.1.1.f</b>	Okulun özel eğitime ihtiyaç duyan bireylerin kullanımına uygunluğu (0-1)	0	0	0	1	1	1

## Eylemler

No	Eylem İfadesi	Eylem Sorumlusu	Eylem Tarihi
1.1.1.	Kayıt bölgesinde yer alan öğrencilerin tespiti çalışması yapılacaktır.	Okul İdaresi, Okul Öncesi Öğretmeni	01 Eylül-20 Eylül
1.1.2	Devamsızlık yapan öğrencilerin tespiti ve erken uyarı sistemi için çalışmalar yapılacaktır.	Müdür Yardımcısı	01 Eylül-20 Eylül
1.1.3	Devamsızlık yapan öğrencilerin velileri ile özel aylık toplantı ve görüşmeler yapılacaktır.	Müdür Yardımcısı, Sınıf Öğretmeni	Her ayın son haftası

## TEMA II: EĞİTİM VE ÖĞRETİMDE KALİTENİN ARTIRILMASI

Eğitim ve öğretimde kalitenin artırılması başlığı esas olarak eğitim ve öğretim faaliyetinin hayata hazırlama işlevinde yapılacak çalışmaları kapsamaktadır.

Bu tema altında akademik başarı, sınav kaygıları, sınıfta kalma, ders başarıları ve kazanımları, disiplin sorunları, öğrencilerin bilimsel, sanatsal, kültürel ve sportif faaliyetleri ile istihdam ve meslek edindirmeye yönelik rehberlik ve diğer mesleki faaliyetler yer almaktadır.

### Stratejik Amaç 2:

Öğrencilerimizin gelişmiş dünyaya uyum sağlayacak şekilde donanımlı bireyler olabilmesi için eğitim ve öğretimde kalite artırılabacaktır.

**Stratejik Hedef 2.1.** Öğrenme kazanımlarını takip eden ve velileri de sürece dâhil eden bir yönetim anlayışı ile öğrencilerimizin akademik başarıları ve sosyal faaliyetlere etkin katılımı artırılabacaktır.

## Performans Göstergeleri

No	PERFORMANS GÖSTERGESİ	Mevcut	HEDEF				
		2024	2024	2025	2026	2027	2028
<b>PG.2.1.a</b>	Öğrencilerin ayda okuduğu ortalama kitap sayısı	4	6	8	10	12	14
<b>PG.2.1.b</b>	Nitelikli okul kazanma oranı	0	%20	%25	%30	%40	%50
<b>PG.2.1.c</b>	Düzenlenen gezi sayısı	3	4	5	6	7	8
<b>PG 2.1.d</b>	Katınılılan spor müsabakası sayısı	5	7	9	11	13	15
<b>PG 2.1.e</b>	Düzenlenen kültürel, sosyal aktivite sayısı	4	5	6	7	8	9
<b>PG 2.1.f</b>	Sosyal kültürel faaliyetlere katılım oranı	%60	%70	%80	%85	%90	%100
<b>PG 2.1.g</b>	Spor müsabakalarına katılım oranı	%25	%30	%40	%50	%60	%70

## Eylemler

No	Eylem İfadesi	Eylem Sorumlusu	Eylem Tarihi
<b>2.1.1</b>	Çeşitli etkinliklerle okulumuzda kitap okuma hareketliliği sağlanarak öğrencilerin kitap okumaya yönelik ilgisinin artması sağlanacaktır.	Okul İdaresi Öğretmenler	Eğitim Öğretim Süresince
<b>2.1.2</b>	Akademik başarıyı arttırmak için her ay düzenli deneme sınavı uygulanması	Okul İdaresi Öğretmenler	Her ay sonunda
<b>2.1.3</b>	LGS sonuçları analiz edilerek, veriler öğretmenler kurulunda ve zümre toplantılarında yönetici ve öğretmenlerce paylaşılacak ve gerekli önlemler alınacaktır	Okul İdaresi Öğretmenler	Sınav Sonrası
<b>2.1.4</b>	Okulumuzda bilimsel, kültürel, sanatsal, sportif ve toplum hizmeti alanlarında etkinlikler ve katılım oranı artırılabacaktır.	Tüm Paydaşlar	Eğitim Öğretim Süresince

*Stratejik Hedef 2.2.* Etkin bir rehberlik anlayışıyla, öğrencilerimizi ilgi ve becerileriyle orantılı bir şekilde üst öğrenime veya istihdama hazır hale getiren daha kaliteli bir kurum yapısına geçilecektir.

### Performans Göstergeleri

No	PERFORMANS GÖSTERGESİ	Mevcut	HEDEF				
		2024	2024	2025	2026	2027	2028
<b>PG.2.2.a</b>	Ziyaret edilen lise türü sayısı ( fen, güzel sanat, vs.)	4	4	5	5	6	6
<b>PG.2.2.b</b>	Son sınıf öğrencilerinin düzenlenen yetiştirme kurslarına katılım oranı (%)	%80	%90	%92	%95	%98	%100
<b>PG.2.2.c</b>	Ders çalışma teknikleri, sınav kaygısı, lise tanıtımı ile ilgili yapılan seminer sayısı	3	5	6	7	8	9

### Eylemler

No	Eylem İfadesi	Eylem Sorumlusu	Eylem Tarihi
<b>2.2.1</b>	Her sene son sınıf öğrencilerine bütün lise türlerini kapsayan tanıtım gezileri düzenlenecektir.	Okul İdaresi	Eylül- Ekim aylarında
<b>2.2.2</b>	Öğrencilerin üst öğretime hazırlığı için gereken bütün kursların açılması ve öğrenci katılımı sağlanacak	Okul İdaresi	Öğrenim Yılı Boyunca
<b>2.2.3</b>	8. sınıflara yönelik kendi bünyemizde oluşturduğumuz komisyon tarafından hazırlanan sorularla rutin deneme sınavları yapılacaktır.	Okul İdaresi Bütün Öğretmenler	Her Ay Sonunda
<b>2.2.4</b>	Öğrenci ve velilere ders çalışma teknikleri ile ilgili bilgilendirme semineri verilecek	Rehber Öğretmen Tüm Öğretmenler	Her Dönem Başı
<b>2.2.5</b>	Öğrenci ve velilere sınav kaygısı ile ilgili bilgilendirme semineri verilecek	Rehber Öğretmen Tüm Öğretmenler	Her Dönem Başı ve Sınav Öncesi
<b>2.2.6</b>	Öğrenci ve velilere ders lise tanıtımları ile ilgili bilgilendirme semineri verilecek	Rehber Öğretmen Tüm Öğretmenler	Her Dönem Başı

### TEMA III: KURUMSAL KAPASİTE

#### Stratejik Amaç 3:

Eğitim ve öğretim faaliyetlerinin daha nitelikli olarak verilebilmesi için okulumuzun kurumsal kapasitesi güçlendirilecektir.

#### Stratejik Hedef 3.1.

Okulumuzda katılımcı yönetim anlayışıyla birlikte, temizlik ve iş sağlığı ve güvenliği gibi konularda çevresine örnek konumda olan bir kurum haline getirilecektir.

#### Performans Göstergeleri

No	PERFORMANS GÖSTERGESİ	Mevcut	HEDEF				
		2024	2024	2025	2026	2027	2028
<b>PG.3.1.a</b>	Düzenlenen okul aile birliği toplantısı sayısı	1	2	3	4	5	6
<b>PG.3.1.b</b>	Okulun başıyla karşılanan donanım ihtiyacı sayısı	1	2	3	4	5	6
<b>PG.3.1.c</b>	Okulda yenilenen kamera sayısı	9	0	0	0	0	9
<b>P.G.3.1.d</b>	Okulda yenilenen bilgisayar sayısı	2	15	1	1	1	1
<b>P.G.3.1.e</b>	Okulda çalışan temizlik elemanı sayısı	6	5	5	5	5	5
<b>P.G.3.1.f</b>	Okulda taşıma öğrencileri için bulunan yemekhane sayısı	0	0	0	1	1	1
<b>P.G.3.1.g</b>	Okulda yapılan tadilat sayısı	1	0	1	0	1	0

## Eylemler

No	Eylem İfadesi	Eylem Sorumlusu	Eylem Tarihi
3.1.1.	Okuldan beklentileri tespit etmek, sorunları ve çözümlerini bulmak adına öğretmenlerle ve veliler ile toplantılar düzenlemek.	Okul İdaresi	Eğitim Öğretim Yılı Süresince
3.1.2	Belirlenen ihtiyaçlar için bağış yapabilecek insanlara ulaşmak	Okul Aile Birliği	Eğitim Öğretim Yılı Süresince
3.1.3	Okulun gereken tadilat ihtiyaçlarını ve donanım ihtiyaçlarını bakanlığa zamanında bildirmek	Okul İdaresi	Eğitim Öğretim Yılı Süresince

## V. BÖLÜM: MALİYETLENDİRME

### 2019-2023 Stratejik Planı Faaliyet/Proje Maliyetlendirme Tablosu

Kaynak Tablosu	2024	2025	2026	2027	2028	Toplam
Genel Bütçe	15000	16000	18000	21000	25000	95000
Valilikler ve Belediyelerin Katkısı	-	-	-	-	-	-
Diğer (Okul Aile Birlikleri)	10000	11000	12000	14000	16000	63000
<b>TOPLAM</b>	25000	27000	30000	35000	41000	158000

## VI. BÖLÜM: İZLEME VE DEĞERLENDİRME

Okulumuz Stratejik Planı izleme ve değerlendirme çalışmalarında 5 yıllık Stratejik Planın izlenmesi ve 1 yıllık gelişim planının izlenmesi olarak ikili bir ayrıma gidilecektir.

Stratejik planın izlenmesinde 6 aylık dönemlerde izleme yapılacak denetim birimleri, il ve ilçe millî eğitim müdürlüğü ve Bakanlık denetim ve kontrollerine hazır halde tutulacaktır.

Yıllık planın uygulanmasında yürütme ekipleri ve eylem sorumlularıyla aylık ilerleme toplantıları yapılacaktır. Toplantıda bir önceki ayda yapılanlar ve bir sonraki ayda yapılacaklar görüşülüp karara bağlanacaktır.